

ANVÄNDARGUIDE  
**SIZE**



SIZE FITS ALL

Välkommen till SIZE.....	4	För att koppla ur samtliga vidarekopplingar.....	6
Kom igång .....	4	Samtal väntar .....	6
SIM-kort & Koder.....	4	Aktivera Samtal väntar .....	6
SIM-kortet.....	4	Avaktivera Samtal väntar.....	6
PIN- och PUK-kod.....	4	Konferenssamtal .....	7
Aktivera ditt abonnemang .....	4	Koppla upp ett konferenssamtal .....	7
Aktivera SIM-kortet .....	4	Nummerpresentation .....	7
För att aktivera ditt SIZE-abonnemang:.....	4	Skydd mot nummerpresentation .....	7
Röstbrevlådan.....	5	Hemligt nummer.....	7
Din kod till röstbrevlådan .....	5	Läs och skicka SMS.....	7
Radera och bläddra bland inkomna meddelanden .....	5	Mobil surf .....	8
Fakta om röstbrevlådan .....	5	Hastigheter för mobil surf .....	8
Ångra radering av meddelande.....	5	Vad behöver jag för att skicka och ta emot data?.....	8
Menyer för inställningar i röstbrevlådan .....	5	Skicka och ta emot MMS .....	8
Vidarekoppling av samtal .....	6	Vad behöver jag för att skicka och ta emot MMS?.....	8
Vid upptaget.....	6	Inställningar för GPRS och MMS .....	8
Vid ej nåbar (när mobiltelefonen är avstängd/ur täckning).....	6	Tilläggstjänster.....	9
Vid uteblivet svar .....	6	Tvillingkort .....	9
Vidarekoppling direkt .....	6	Additional Number .....	9
Vidarekoppling direkt till röstbrevlådan.....	6	Spärr av abonnemang.....	9
För att koppla ur vidarekoppling.....	6	Stöld- och förlustanmälan av mobiltelefon .....	9



SIZE Mobile | BOX 420 17 | 126 12 Stockholm | +46(0)8-503 115 85 | www.sizemobile.com  
Spinbox AB | Telefonvägen 30 | 126 37 Hägersten



SIZE FITS ALL

Fakturering .....	9
Användning i utlandet .....	10
ringa nationella samtal i det land du befinner dig i.....	10
ringa internationella samtal.....	10
ringa till en svensk GSM-telefon när du befinner dig i utlandet .....	10
Hur man lyssnar av sina meddelanden utomlands? .....	10
Vad kostar det att ringa när man befinner sig i utlandet? .....	10
Vad kostar det att bli uppringd när man befinner sig i utlandet? .....	10
Viktiga nummer.....	11
Nödsamtal.....	11
Röstbrevlådan.....	11
Kundservice .....	11

MOBILA BREDBAND .....	12
Installationsguide Option Icon 505 USB-modem.....	12
Steg 1 Förbered usb-modemet.....	12
Steg 2 installera drivrutiner & program från usb-modemet.....	12
Steg 3 Profilställning och Anslut till internet .....	13
Anslutning .....	13
Nedkoppling .....	13
Installationsguide Huawei E220, E1750 och E1752 USB-modem.....	14
Steg 1 Förbered usb-modemet.....	14
Steg 2 installera drivrutiner & program från usb-modemet.....	14
Steg 3 Profilställning och Anslut till internet .....	14
Anslutning .....	16
Avinstallera usb-modemet.....	16



SIZE Mobile | BOX 420 17 | 126 12 Stockholm | +46(0)8-503 115 85 | www.sizemobile.com  
Spinbox AB | Telefonvägen 30 | 126 37 Hägersten



SIZE FITS ALL

## VÄLKOMMEN TILL SIZE

SIZE som är en komplett mobil och fastnätstjänstleverantör framtagen för företag med höga krav på tillgänglighet, driftsäkerhet och kostnadseffektivitet. SIZE har 99 procents mobiltäckning i Sverige och är fungerar även självklart på resan.

### KOM IGÅNG

Denna guide innehåller instruktioner om hur du skall hantera ditt mobilabonnemang samt information om alla tjänster som finns tillgängliga för dig som kund. Eftersom en del tjänster även kan aktiveras via menyn i din mobiltelefon är det bra att ha mobilens bruksanvisning till hands när du läser denna guide.

### SIM-KORT & KODER

#### SIM-KORTET

SIM-kortet hittar du i välkomstpaketet som även innehåller alla uppgifter om ditt mobilabonnemang. På SIM-kortet kan du spara din personliga telefonbok med plats för 200 telefonnummer. Dessutom finns 20 minnesplatser för SMS på kortet. Kortet fungerar i alla mobiltelefoner avsedda för GSM och 3G.

#### PIN- OCH PUK-KOD

PIN-koden består av fyra siffror och används för att skydda ditt abonnemang. När PIN-koden är aktiverad måste du ange denna kod varje gång du slår på mobiltelefonen. Av säkerhetsskäl rekommenderar vi dig att ändra koden till en personlig kod vid första användningstillfället.

Om du skulle slå in fel kod tre gånger i följd blockeras ditt SIM-kort. Skulle detta inträffa måste du använda din PUK-kod som består av åtta siffror för att häva blockeringen. Koderna medföljer i ditt välkomstpaket tillsammans med SIM-kortet. Skulle du behöva byta eller ersätta ditt SIM-kort får du nya koder till kortet.

### AKTIVERA DITT ABONNEMANG

#### AKTIVERA SIM-KORTET

Innan du ersätter ditt gamla SIM-kort med det nya rekommenderar vi dig att spara ner din telefonbok i mobilen. På så vis kan du enkelt behålla din telefonbok intakt. Bruksanvisningen till din mobiltelefon beskriver hur du skall gå till väga.

#### FÖR ATT AKTIVERA DITT SIZE-ABONNEMANG:

Sätt in SIM-kortet och slå på mobiltelefonen. Har du en ny mobiltelefon eller om du känner dig osäker rekommenderar vi dig att läsa bruksanvisningen.

Tryck in din PIN-kod. Ditt SIM-kort är nu aktiverat och ditt mobilabonnemang är klart för användning.



SIZE Mobile | BOX 420 17 | 126 12 Stockholm | +46(0)8-503 115 85 | www.sizemobile.com  
Spinbox AB | Telefonvägen 30 | 126 37 Hägersten

## RÖSTBREV LÅDAN

Röstbrevlådan svarar åt dig när du inte själv kan svara eller när mobiltelefonen är avstängd. Den som söker dig möts av ett hälsningsmeddelande som du själv spelar in. Rekommenderat är att göra detta så snart du aktiverat abonnemanget. Du kan nå din röstbrevlåda via följande nummer:

- **Från egen mobil i Sverige:** 144
- **Från fast telefon:** 0706-133 144
- **Från utlandet:** +46-706-133 144

## DIN KOD TILL RÖSTBREV LÅDAN

Röstbrevlådan har en förinställd kod; 1234. Koden till röstbrevlådan använder du när du vill ringa upp och lyssna av meddelanden på din röstbrevlåda från en fast telefon eller ifrån utlandet. Denna kod bör ändras till en personlig kod.

## RADERA OCH BLÄDDRA BLAND INKOMNA MEDDELANDEN

- **6** Radera
- **7** Hoppa bakåt
- **8** Paus och fortsatt lyssna
- **9** Hoppa framåt
- **\*** Backa till föregående meny
- **0** För att få hjälp

## FAKTA OM RÖSTBREV LÅDAN

- Hälsningsmeddelandet får vara max fem minuter långt
- Lämnat meddelande får vara max fem minuter långt
- Lagringskapacitet är upp till 50 meddelanden eller 72 timmar

## ÅNGRA RADERING AV MEDDELANDE

Skulle du av misstag radera ett meddelande, kan du ångra detta. Lyssna först färdigt på dina meddelanden och tryck sedan 1 för att lyssna på dina meddelanden en gång till. När du hör det raderade meddelandet som du vill ta tillbaka trycker du 6 för att återta meddelandet.

## MENYER FÖR INSTÄLLNINGAR I RÖSTBREV LÅDAN

I röstbrevlådan finns en meny där kan du lyssna av dina meddelanden och ändra inställningar.





SIZE FITS ALL

## VIDAREKOPPLING AV SAMTAL

Vidarekoppling innebär att du kan koppla dina inkommande samtal vidare till andra nummer. Om ingen vidarekoppling har lagts går ej besvarade samtal till röstbrevlådan. Vidarekopplingar aktiveras enklast via menyn i din mobiltelefon. De kan också knappas in med siffror enligt nedan:

### VID UPPTAGET

Tryck \*67\* riktnummer & telefonnummer # LUR

### VID EJ NÅBAR (NÄR MOBILTELEFONEN ÄR AVSTÄNGD/UR TÄCKNING)

Tryck \*62\* riktnummer & telefonnummer # LUR

### VID UTEBLIVET SVAR

Tryck \*61\* riktnummer & telefonnummer # LUR

### VIDAREKOPPLING DIREKT

Tryck \*21\* riktnummer & telefonnummer # LUR

### VIDAREKOPPLING DIREKT TILL RÖSTBREVLÅDAN

Tryck \*21\* 0673 & ditt mobilnummer utan första nollan # LUR

### FÖR ATT KOPPLA UR VIDAREKOPPLING

#67 (alt. 62, 61 eller 21) # LUR

### FÖR ATT KOPPLA UR SAMTLIGA VIDAREKOPPLINGAR

#002# LUR

## SAMTAL VÄNTAR

Med tjänsten samtal väntar kan du svara på inkommande samtal i stället för att det tutar upptaget under pågående samtal. När tjänsten är aktiverad kan du avsluta det pågående samtalet och besvara samtalet som väntar eller pendla mellan samtalen utan att någon av dem avslutas.

När tjänsten är aktiverad hörs två korta tonstötter under pågående samtal när ett samtal inkommer.

Om du väljer att inte svara när någon ringer upp under pågående samtal, får den som ringer upp upptagetton efter 30 sekunder. Väljer du att inte svara på det inkommande samtalet, kan du ändå se telefonnumret via nummerpresentation.

### AKTIVERA SAMTAL VÄNTAR

\*43# LUR

### AVAKTIVERA SAMTAL VÄNTAR

#43# LUR



SIZE Mobile | BOX 420 17 | 126 12 Stockholm | +46(0)8-503 115 85 | [www.sizemobile.com](http://www.sizemobile.com)  
Spinbox AB | Telefonvägen 30 | 126 37 Hägersten



## KONFERENSSAMTAL

Konferenssamtal innebär att flera kan prata i samma konversation, det vill säga alla hör och kan kommunicera med varandra. Med denna tjänst kan man koppla upp och tala med upp till sex personer.

### KOPPLA UPP ETT KONFERENSSAMTAL

1. Ring det första telefonnumret.
2. Parkera samtalet genom att trycka 2 LUR när du fått svar.
3. Ring upp ytterligare deltagare i konferenssamtalet.
4. Tryck 3 LUR för att starta konferenssamtalet när du fått svar.
5. Om du vill ringa upp fler deltagare upprepar du punkt 2-4 för varje ny deltagare.

## NUMMERPRESENTATION

På displayen i din mobiltelefon visas telefonnumret på den som ringer till dig, med undantag för de fall där personen har hemligt nummer eller om samtalet kommer från ett nät som inte stödjer denna tjänst. Har du programmerat in namnet i din telefonlista visas i de flesta telefoner namnet i displayen istället för numret.

### SKYDD MOT NUMMERPRESENTATION

Det finns möjlighet att tillfälligt dölja ditt nummer för den du ringer upp. Funktionen aktiveras genom att du trycker #31# telefonnummer, LUR.

## HEMLIGT NUMMER

Med tjänsten hemligt nummer döljs numret du ringer ifrån för mottagande part. Tjänsten hemligt nummer gäller inte vid sändning av SMS eller MMS. Nummerupplysningen och kundservice lämnar inte heller ut ditt mobilnummer. Tjänsten kan beställas via kundservice.

När du aktiverat tjänsten hemligt nummer kan du tillfälligt låta ditt nummer presenteras för den du ringer upp genom att trycka \*31# telefonnummer, LUR.

## LÄS OCH SKICKA SMS

SMS innebär att du kan skicka och ta emot textmeddelanden med hjälp av din mobiltelefon. Du använder meddelandemenyn i din mobiltelefon för att skapa och skicka textmeddelanden. Meddelandet är max 160 tecken (bokstäver, siffror eller andra tecken). Många mobiltelefoner har stöd för att skicka och ta emot flera meddelande i rad så att de visas som ett meddelande. Observera att kostnad för flera SMS tas ut när längre SMS skickas.

En tonsignal eller en symbol (ofta ett kuvert) i mobildisplayen meddelar när du fått ett nytt SMS. Vi rekommenderar dig att radera gamla SMS som du inte vill spara då du annars riskerar att mobilens minne blir fullt och nya SMS inte kan tas emot. Om du vill ha leveransbesked av SMS ställs detta in i mobiltelefonens meny.





SIZE FITS ALL

## MOBIL SURF

Med mobil surf kan du surfa, hämta och skicka e-post, använda diverse program med mera direkt i din mobiltelefon. Du betalar endast för den mängd data som du hämtar eller skickar.

Skulle man hamna utanför sitt täckningsområde eller få ett inkommande samtal återupptas dataöverföringen så snart kontakt återupptas med mobilnätet.

### HASTIGETER FÖR MOBIL SURF

Hastigheten för mobil surf varierar beroende på typ av mobilnät och kapaciteten i mobilnätet där du befinner dig. Antalet användare i närliggande område spelar också in då alla användare delar på samma kapacitet. Den maximala datahastigheten med GPRS i 2G-nätet (GSM) är 48 kbit/sek till mobiltelefonen och 24 kbit/sek från mobiltelefonen. 2G-nätet är på många områden uppgraderat till så kallat EDGE vilket ger en maximal hastighet om 210 kbit/sek till mobiltelefonen och 105 från. I 3G-nätet kan högre hastigheter nås; från 384 kbit/sek till 14,4 mbit/sek med turbo-3G. För att kunna använda respektive teknik (EDGE, 3G och turbo-3G) måste telefonen eller modemmet som används ha stöd tekniken.

### VAD BEHÖVER JAG FÖR ATT SKICKA OCH TA EMOT DATA?

För att skicka och ta emot data behöver du en mobiltelefon som stödjer GPRS (kontrollera detta i bruksanvisningen till din mobiltelefon eller hos tillverkaren). Du behöver dessutom operatörsunika inställningar till din mobiltelefon för att informationen ska kunna skickas och tas emot i det mobila nätet. Nedan följer instruktion för hur du får inställningar.

## SKICKA OCH TA EMOT MMS

Med MMS kan du skicka meddelanden med både ljud och bild. Är din mobil utrustad med kamera kan du dessutom ta foton eller spela in korta videofilmer som sedan kan sändas vidare, antingen kombinerat med textmeddelande eller var för sig. Ett MMS får max vara 300 kB stort.

### VAD BEHÖVER JAG FÖR ATT SKICKA OCH TA EMOT MMS?

För att kunna spela upp MMS-meddelanden i mobiltelefonen behöver du en mobiltelefon med MMS-funktion (se mobiltelefonens manual). Du behöver även tjänsten Mobil Surf enligt ovan.

## INSTÄLLNINGAR FÖR GPRS OCH MMS

Efter att du gjort ditt första samtal med SIZE-abonnemanget får du automatiskt inställningar för GPRS och MMS skickade till din telefon. Observera att det kan ta upp till en dag att få inställningarna till din telefon. Om du har använt din telefon med en annan operatör tidigare är det bra att ta bort den operatörens inställningar, se telefonmanualen för information kring hur du går till väga.

Mer information om inställningar för GPRS och MMS återfinns på hemsidan [www.sizemobile.com](http://www.sizemobile.com) under kundservice.



SIZE Mobile | BOX 420 17 | 126 12 Stockholm | +46(0)8-503 115 85 | [www.sizemobile.com](http://www.sizemobile.com)  
Spinbox AB | Telefonvägen 30 | 126 37 Hägersten



SIZE FITS ALL

## TILLÄGGSTJÄNSTER

### TVILLINGKORT

Tvillingkort ger tillgång till ett extra svarsställe. I tjänsten ingår ett extra SIM-kort som är knutet till abonnemangets vanliga kort, huvudkortet. Inkommande samtal styrs först till huvudkortet och därefter till extrakortet. Besvaras inte samtalet i mobiltelefonen med extrakortet kopplas samtalet vidare till din röstbrevlåda på huvudkortet.

Samtal kan göras från bägge korten, oberoende av varandra. Tjänsten dubblettsvar fungerar även i utlandet. Viktigt att tänka på är att inställningar av abonnemanget, vidarekoppling och samtal väntar alltid ska göras från huvudkortet. Därför bör huvudkortet placeras i den telefon som används mest. Om en annan vidarekoppling är aktiverad från huvudkortet styrs inte samtalen vidare till extrakortet. SMS och avisering från röstbrevlådan kommer alltid till huvudkortet.

### ADDITIONAL NUMBER

Additional Number ger dig möjlighet att bli nådd på flera nummer med endast ett abonnemang. Med denna tjänst kan du ha kvar dina gamla kontakter, kunder samt vänner trots att du bytt jobb och mobilnummer.

Tjänsten kräver att numret (additional number) ska vara ett mobilnummer och obundet eftersom det ska importeras till SIZE. Ditt nummer ligger sedan aktivt för inkommande samtal men vid utgående samtal visas alltid abonnemangets huvudnummer. Eftersom additional number inte är ett eget abonnemang tillkommer inga extra kostnader för samtal till detta nummer. Tjänsten innebär också att du bara en röstbrevlåda att hålla reda på. Tjänsten kan beställas via kundservice.

## SPÄRR AV ABONNEMANG

Skulle du bli av med ditt SIM-kort ska du spärra abonnemanget. Detta innebär att ditt abonnemang blir obrukbart för obehöriga. Spärr av nummer eller anmälan av förlorat SIM-kort kan göras dygnet runt till kundservice.

- **Kundservice från Sverige:** 08-503 115 85, kortnummer 400
- **Kundservice från Utland:** +46-8-503 115 85

## STÖLD- OCH FÖRLUSTANMÄLAN AV MOBILTELEFON

I din mobiltelefon, samt i förpackningen till den, återfinns ett s.k. IMEI-nummer. Detta nummer används för att spärra din mobiltelefon om den skulle bli stulen. Se därför till att spara denna kod.

Skulle din mobiltelefon bli stulen gör du först en polisanmälan. Ring sedan kundservice och uppge det referensnummer du fått av polisen samt IMEI-numret. Därefter spärras din mobiltelefon. Informationen skickas vidare till alla GSM-operatörer i Europa som är anslutna till säkerhetsnätet. På detta vis spärras din mobiltelefon även i deras nät.

## FAKTURERING

Din samtalstid faktureras månadsvis i efterskott. Samtal gjorda i utlandet faktureras med cirka en månads eftersläpning. Månadsavgifter och andra fasta avgifter faktureras i förskott.



SIZE Mobile | BOX 420 17 | 126 12 Stockholm | +46(0)8-503 115 85 | www.sizemobile.com  
Spinbox AB | Telefonvägen 30 | 126 37 Hägersten



SIZE FITS ALL

## ANVÄNDNING I UTLANDET

Genom samarbetsavtal med över 220 operatörer runt om i världen kan du ringa från och bli nådd i de flesta länder.

### RINGA NATIONELLA SAMTAL I DET LAND DU BEFINNER DIG I

Tryck riktnummer och telefonnummer, LUR.

### RINGA INTERNATIONELLA SAMTAL

Tryck + landsnummer, riktnummer utan första nollan och telefonnummer, LUR.

### RINGA TILL EN SVENSK GSM-TELEFON NÄR DU BEFINNER DIG I UTLANDET

Tryck +46 GSM-nummer utan första nollan i mobilnumret, LUR. Plus-tangenten på din mobiltelefon ersätter oo före utlandsprefixet för internationella telefonsamtal.

### HUR MAN LYSSNAR AV SINA MEDDELANDEN UTOMLANDS?

Ring + 46-701-000 144. Om du blir tillfrågad tryck ditt mobilnummer inklusive mobilt riktnummer och därefter din personliga kod till röstbrevlådan.

### VAD KOSTAR DET ATT RINGA NÄR MAN BEFINNER SIG I UTLANDET?

När du befinner dig i utlandet betalar du enligt gällande prislista för den operatör du för tillfället använder dig av.

### VAD KOSTAR DET ATT BLI UPPRINGD NÄR MAN BEFINNER SIG I UTLANDET?

Den som ringer upp dig betalar bara för samtalet inom Sverige. Taxan blir alltså densamma för den som ringer upp oavsett var du befinner dig. Du betalar som mottagare för delen av samtalet mellan Sverige och det land där du befinner dig enligt gällande prislista.

Slå alltid på din mobiltelefon så snart du kommit hem till Sverige. Då vet GSM-nätet att du är i Sverige igen och du undviker onödiga kostnader för samtal som går via utlandet.

För dig som har kopplat ur röstbrevlådan inför utlandsresan kom ihåg att koppla in den igen när du kommer hem till Sverige.



SIZE Mobile | BOX 420 17 | 126 12 Stockholm | +46(0)8-503 115 85 | [www.sizemobile.com](http://www.sizemobile.com)  
Spinbox AB | Telefonvägen 30 | 126 37 Hägersten



SIZE FITS ALL

## VIKTIGA NUMMER

### NÖDSAMTAL

- Inom Sverige: 112
- Från mobiltelefon i Europa: 112

### RÖSTBREVLÅDAN

- Från egen mobiltelefon i Sverige: 144
- Från fast telefon: 0706-133 144
- Från utlandet: +46-706-133 144

### KUNDSERVICE

- Kundservice kortnummer: 400
- Telefonnummer: 08-503 115 85
- Från utlandet: + 46-8-503 115 85
- E-post: kundservice@sizemobile.com
- Faxnummer : 08-503 115 98



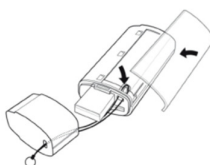
SIZE Mobile | BOX 420 17 | 126 12 Stockholm | +46(0)8-503 115 85 | [www.sizemobile.com](http://www.sizemobile.com)  
Spinbox AB | Telefonvägen 30 | 126 37 Hägersten

## MOBILA BREDBAND

### INSTALLATIONSGUIDE OPTION ICON 505 USB-MODEM

#### STEG 1 FÖRBERED USB-MODEMET

1) Sätt i snöret som håller i locket genom att föra in det i öppningen i locket, och sedan genom öppningen i själva usb-modemet. Dra försiktigt i snöret för att kontrollera att det sitter fast. Tryck sedan fast plastkåpan.



2) Ta ut hållaren för SIM-kortet. För sedan in SIM-kortet sidledes i hållaren. Sätt därefter tillbaka hållaren som den satt tidigare.

3) Anslut modemmet till en ledig usb-ingång i din dator. Gå sedan vidare till steg 2 och läs om hur du installerar programmet.



#### STEG 2 INSTALLERA DRIVRUTINER & PROGRAM FRÅN USB-MODEMET

När du sätter i usb-modemet i datorn startar installationen av program och drivrutin automatiskt. Om installationen inte startar automatiskt så öppna Utforskaren och välj modemmet och dubbelklicka sedan på AutoRun.exe.

#### Windows

- 1) Välj språk och klicka på Next och följ installationsanvisningarna.
- 2) Acceptera avtalet och klicka på Install. När det står att installationen är klar, klicka på Ja för att starta om datorn. Gå sedan till steg 3.

#### MAC

- 1) Ett Finder-fönster öppnas. Klicka på Globetrotter Connect och följ installationsanvisningarna.
- 2) När installationen är klar kan du gå vidare till steg 3.



SIZE FITS ALL

### STEG 3 PROFILINSTÄLLNING OCH ANSLUT TILL INTERNET

Starta datorn och sätt i usb-modemet i en ledig usb-ingång. Innan du kan surfa med ditt modem måste en enkel konfiguration göras. Följ instruktionen nedan.

Öppna programmet Globetrotter Connect.

1) Ange SIM-kortets PIN-kod när den efterfrågas, den finns i din värdehandling från SIZE (behövs inte om du har inaktiverat PIN-koden).

2) Du kommer nu in i själva datakortsprogrammet. Ange följande inställningar

- Technology preference: Automatic
- Username: SIZE
- Password: Lämnas tomt
- APN/Kopplingspunkt: Se bekräftelsebrev

Lämna resten av fälten som de är förkonfigurerade.

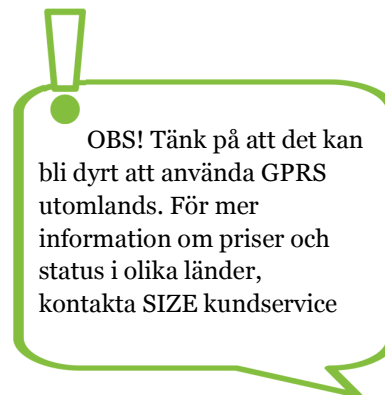
3) Klicka på Save och därefter Set as Default. Klicka sedan på OK.

### ANSLUTNING

Klicka på ikonen/knappen Connect för att ansluta till nätet.

### NEDKOPPLING

För att koppla ner tjänsten klickar du på samma ikon som du klickade på för att koppla upp tjänsten (se ovan).



### LYSDIODEN INDIKERAR

Lyser inte: Strömmen är inte på  
Grönt blinkande: Usb-modemet startas

Fast grönt sken: Registrerad via 2G/edge/3G/hsdpa

Grönt dubbelblinkande: Ansluten via 2G/edge

Grönt trippelblinkande: Ansluten via 3G/hsdpa.

### Säkerhetsföreskrifter:

Utsätt inte usb-modemet för extremt höga eller låga temperaturer, för vatten eller fuktighet. • Stäng av usb-modemet ombord på flygplan. Annars finns det risk för att usb-modemet stör flygplanets kontrollsystem. • Stäng av usb-modemet i närheten av elektroniska enheter med hög precision. Usb-modemet kan påverka prestandan på denna typ av utrustning (t.ex. implanterad medicinsk utrustning). • Använd inte usb-modemet i områden med explosionsrisk. • Försök inte att demontera usb-modemet eller dess tillbehör. Endast kvalificerad personal har tillåtelse att utföra underhåll.



SIZE Mobile | BOX 420 17 | 126 12 Stockholm | +46(0)8-503 115 85 | www.sizemobile.com  
Spinbox AB | Telefonvägen 30 | 126 37 Hägersten

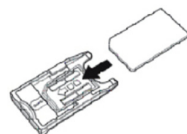


SIZE FITS ALL

## INSTALLATIONSGUIDE HUAWEI E220, E1750 OCH E1752 USB-MODEM

### STEG 1 FÖRBERED USB-MODEMET

1) Ta ut SIM-kortshållaren från usb-modemet. Placera ditt SIM-kort i hållaren (bild). Se till att kortet sitter



ordentligt på plats.

2) Stoppa in hållaren i usb-modemet.



### STEG 2 INSTALLERA DRIVRUTINER & PROGRAM FRÅN USB-MODEMET

**Obs!** Installationen av usb-modemets användargränssnitt kan skilja sig åt mellan olika operativsystem, exempelvis Windows Vista, Windows XP och Windows 2000.

- För Windows XP rekommenderar vi att du installerar Service Pack 2 eller senare.
- För Windows 2000 rekommenderar vi att du installerar Service Pack 4 eller senare.

**Obs!** Börja med att starta datorn. Koppla därefter in usb-modemet i datorn – annars kan installationens förlopp påverkas.


1) Koppla usb-modemet till datorn.

2) Installationsprogrammet kommer att starta automatiskt. Om installationsprogrammet inte startar – gå till enhetens sökväg.

Där hittar du filen AutoRun.exe, som du dubbelklickar på. Programmet startar. På enhetens sökväg hittar du även denna snabbguide

3) Installera programmet efter instruktionerna på skärmen.

**Obs!** Koppla inte in eller ur usb-modemet under installationens gång.

4) Efter lyckad installation kommer en ikon  med en genväg för usb-modemet att visas på skrivbordet.

### STEG 3 PROFILINSTÄLLNING OCH ANSLUT TILL INTERNET

1) Öppna mjukvaran genom att dubbelklicka på ikonen för datakortet som efter installationen av mjukvaran ligger på ditt dator-skrivbord. Ikonen ser

ut så här: 



SIZE Mobile | BOX 420 17 | 126 12 Stockholm | +46(0)8-503 115 85 | www.sizemobile.com  
Spinbox AB | Telefonvägen 30 | 126 37 Hägersten

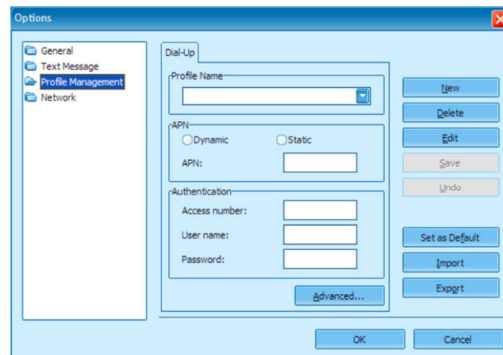
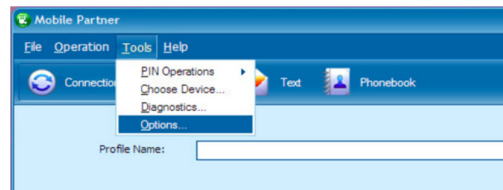
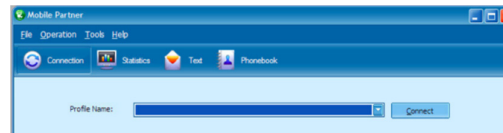


SIZE FITS ALL

2) Fyll i Dataabonnemangets PIN-kod om detta efterfrågas. Denna finner du i det brev som bifogades till abonnemanget.

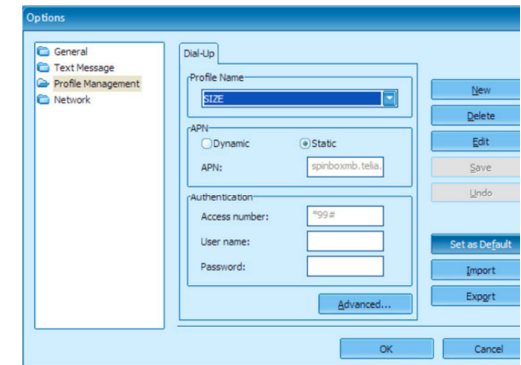
3) Du kommer nu in i själva datakortsprogrammet. Gå till Tools i menyn och välj Options.

4) Klicka på mappen Profile Management i den vänstra kolumnen. Klicka på New längst till höger. Du kan nu lägga in en ny profil i programmet.



5) Fyll i fälten enligt tabellen nedan. Under rubriken APN ska Static ikryssas.

Lämna resten av fälten som de är förkonfigurerade.



- Username: SIZE
- Password: Lämnas tomt
- APN/Kopplingspunkt: Se bekräftelsebrev
- Access number under Authentication: \*99#.

Lämna resten av fälten som de är förkonfigurerade.

6) Klicka på Save och därefter Set as Default. Klicka sedan på OK.

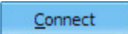

7) Du har nu konfigurerat ditt datakort och kan ansluta det till HSDPA/GPRS/3G-nätet.




SIZE Mobile | BOX 420 17 | 126 12 Stockholm | +46(0)8-503 115 85 | www.sizemobile.com  
Spinbox AB | Telefonvägen 30 | 126 37 Hägersten



## ANSLUTNING

1. Klicka på ikonen  för att ansluta till internet.
2. När uppkopplingen är upprättad, kommer information om den pågående kommunikationen att visas till höger i fönstret. Där kan du se hur länge du har varit uppkopplad, datavolym, mottagna och skickade datavolymer, hastighet och högsta hastighet
3. Starta Internet Explorer.
4. Klicka på ikonen  för att koppla ned.

## AVINSTALLERA USB-MODEMET

För att ta bort usb-modemet, använd Windows borttagningsfunktion genom att klicka på ikonen  nere till höger i verktygsfältet.

1. Dubbelklicka på ikonen i skrivbordets verktygsfält.

*Säker borttagning av maskinvara-fönstret kommer att visas.*

2. Välj usb-modemet: Huawei Mass Storage USB Device.
3. På Windows uppmaning, ta ut usb-modemet.



## LYSDIODEN INDIKERAR

Lampan lyser grönt: gprs-uppkoppling är etablerad.  
Lampan lyser ljusblått: hspa-uppkoppling är etablerad. Tjänsten ärfn ej tillgängligt.  
Lampan lyser mörkblått: 3g-uppkoppling är etablerad.  
Dubbel blinkning var 3e sekund (grönt): usb-modemet söker nätverk eller inget nätverk är tillgängligt för tillfället.  
En blinkning var 3e sekund (grönt): gsm-nätet är normalt.  
• En blinkning var 3e sekund (mörkblått): 3g-nätet är normalt.  
Lampan släckt: usb-modemet är avstängd.

## Säkerhetsföreskrifter:

Utsätt inte usb-modemet för extremt höga eller låga temperaturer, för vatten eller fuktighet. • Stäng av usb-modemet ombord på flygplan. Annars finns det risk för att usb-modemet stör flygplanets kontrollsystem. • Stäng av usb-modemet i närheten av elektroniska enheter med hög precision. Usb-modemet kan påverka prestandan på denna typ av utrustning (t.ex. implanterad medicinsk utrustning). • Använd inte usb-modemet i områden med explosionsrisk. • Försök inte att demontera usb-modemet eller dess tillbehör. Endast kvalificerad personal har tillåtelse att utföra underhåll.



SIZE Mobile | BOX 420 17 | 126 12 Stockholm | +46(0)8-503 115 85 | www.sizemobile.com  
Spinbox AB | Telefonvägen 30 | 126 37 Hägersten